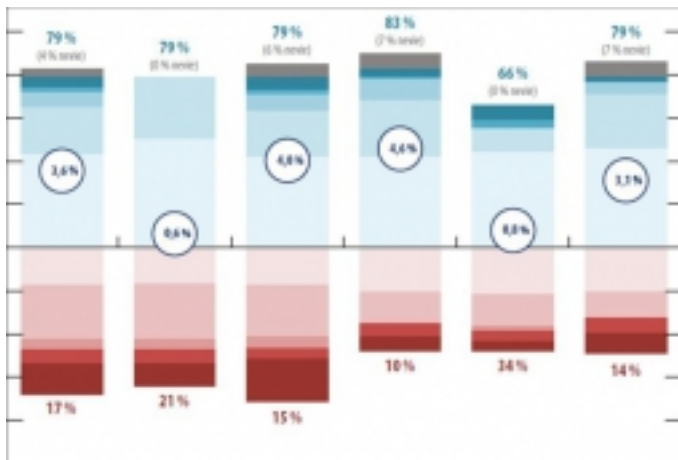


# Stavebné firmy očakávajú ďalší rast produkcie, vyt'azenie ich kapacít je na osemročnom maxime



Author: CEEC Research | Published: 24.11.2016

Stavebný sektor, podľa najnovšieho výskumu, v roku 2016 porastie, a to v priemere o 3,6 percenta. V kladný vývoj tohto významného odvetvia slovenskej ekonomiky verí osem riaditeľov stavebných spoločností z desiatich (79 percent). Bude sa pritom dariť predovšetkým malým a stredným firmám a tým, ktoré sú zamerané na pozemnú výstavbu. Tieto spoločnosti očakávajú rast sektora o 4,0 percenta, respektíve 4,6 percenta. Veľké spoločnosti a firmy zamerané na inžiniersku výstavbu sú v predpovediach oveľa opatrnejšie a zhodne predikujú stagnáciu sektora (rast 0,6 percenta, respektíve 0,8 percenta). „Makroekonomické ukazovatele, ako sú HDP, či rast spotreby domácností, nasvedčujú pozitívnemu vývoju v stavebníctve. Kladný vývoj zaznamenáva celé pozemné staviteľstvo, dobré vyhlídky majú i inžinierske stavby. Rok 2017 môže byť dobrý,“ zhrňuje súčasný stav Milan Milanovič, riaditeľ, PS STAVBY, s. r. o. „Ďalší vývoj slovenského stavebníctva ovplyvnia verejné výberové konania, ktoré sú síce vo veľkom množstve vyhlasované, ale hodnota vyhlásených zákaziek znateľne klesá. Smerovanie slovenského stavebníctva v budúcom roku bude závisieť na tom, ako sa podarí štátu pripraviť dostatok zákaziek k výstavbe a samozrejme ich aj zadať k samotnej realizácii firmám, aby sa na nich mohlo začať pracovať,“ dopĺňa Jiří Vacek, riaditeľ analytické spoločnosti CEEC Research.

Ďalší pozitívny vývoj sektora prinesie tiež budúci rok. Je o tom presvedčená väčšina (79 percent) firiem, pričom odhadovaný rast by mal v priemere dosiahnuť 3,1 percenta. Najlepšie výsledky pritom očakávajú riaditelia veľkých spoločností (rast o 4,3 percenta). „Nárast stavebnej produkcie očakávam v roku 2017, a to do 10 percent oproti roku 2016. Bude výsledkom nových stavieb železnice a diaľnic D1 a D3, ale predovšetkým začatím prác na projekte PPP D4/R7. U našej spoločnosti očakávam v budúcom roku miernejší nárast tržieb do 5 percent,“ dodáva Ján Záhradník, obchodný riaditeľ, Doprastav a. s.

V tomto roku porastú tiež tržby stavebných spoločností, avšak iba o niečo málo rýchlejšie než porastie samotný sektor (rast o 3,9 percenta). Veľké firmy a spoločnosti zamerané na inžiniersku výstavbu, naopak, očakávajú mierny prepád výnosov o 0,8 percenta, respektíve 0,4 percenta. V roku 2017 by sa už, podľa najnovšieho výskumu, malo dariť všetkým, pričom tržby by, podľa 79 percent riaditeľov, mali rásť v priemere o 3,3 percenta.

Stavebné spoločnosti sú v súčasnosti vyt'azené najviac za posledných osem rokov. Riaditelia spoločností hlásia naplnenie kapacít na 91 percent, pričom v roku 2008 mali firmy zamestnancov a stroje vyt'azené iba

o jeden percentný bod viac. Najhoršie na tom boli v dobe výskumu, teda v auguste 2016, firmy zamerané na inžiniersku výstavbu, ktoré evidovali 17 percent voľných kapacít. „Kapacity máme dnes vytážené nadpriemerne. V najbližších 12 mesiacoch plánujeme prijímať nových zamestnancov. Aktuálne je to hlavne nábor z radov absolventov, čo robíme takmer každý rok,“ popisuje naplnenie kapacít Magdaléna Dobišová, generálna riaditeľka, Skanska SK, a. s. „Vlastné kapacity máme vytážené asi na 80 %, nebudeme prepúšťať. Čakáme na začatie prác stavby železnice a diaľnice, ktoré začnú na jeseň, respektíve na jar 2017. Tento posun začatia prác na veľkých stavbách vyvoláva zvýšené náklady na ich udržanie vo firme. Na trhu špecializovaných personálnych kapacít očakávam v najbližšej dobe určité turbulencie, nakoľko zahraničné firmy úspešné v projekte PPP sa budú snažiť získať odborné kapacity z domácich firiem za každú cenu,“ pridáva svoju skúsenosť Ján Záhradník, obchodný riaditeľ, Doprastav a. s.

Riaditelia stavebných spoločností majú v súčasnej dobe zazmluvnené zákazky na sedem mesiacov. Najlepšie sú na tom tradične so zásobníkom práce veľké spoločnosti (10,2 mesiacov), ale veľmi dobre si vedú tiež spoločnosti zamerané na inžiniersku výstavbu (8,4 mesiacov). Malé a stredné spoločnosti a firmy zamerané na pozemnú výstavbu majú zazmluvnenú prácu zhruba na pol roka (6,5 mesiacov). Viac než polovica spoločností (54 percent) má pritom rovnako práce ako pred rokom. Tretina firiem (32 percent) potvrdila nárast zákaziek a naopak, výrazný úbytok hlási viac než štvrtina (26 percent) spoločností zameraných na inžiniersku výstavbu.

---

24.11.2016 08:55, CEEC Research