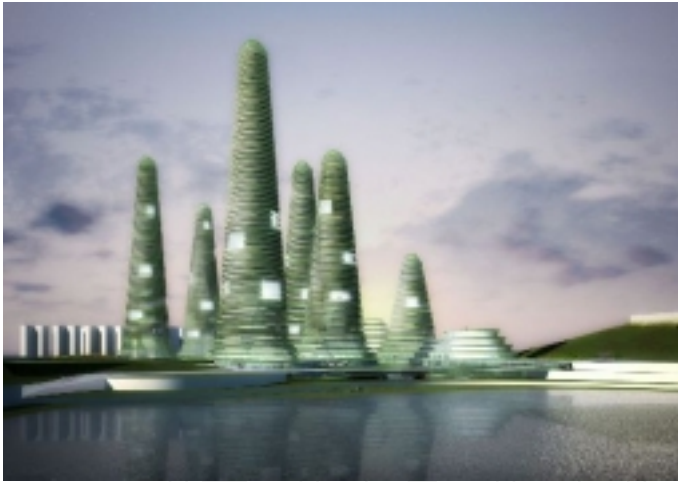


# Gwanggyo Power Center - cestovanie v čase skutočnosťou



Author: SF / Daniela Medvecká | Published: 09.02.2009

## Dve podoby ekocity

V severošpanielskej provincii La Rioja, neďaleko jej metropoly Logroño, plánujú Holanďania vybudovať na ploche 560-tisíc m<sup>2</sup> ekologické mesto, ktoré nebude produkovať takmer žiadne splodiny, predovšetkým kyslíčnik uhoľnatý. Projekt predpokladá lineárnu, kompaktnú urbanistickú štruktúru, pričom osídlených bude len desať percent celkovej plochy. Zvyšných deväťdesiat percent pokryjú ekologické parky a husté lesy veterných turbín. Práve tie by mali zabezpečiť potrebnú energiu pre naplánovaných tritisíc domácností.



Oveľa veľkolepejším dojmom však pôsobí projekt juhokórejského The Gwanggyo Power Center, ktorý získal prvé miesto v súťaži vyhlásenej konzorciom Daewoo a mestskou správou o podobu jedného z dvoch centier nového mesta Gwanggyo. To by malo v najbližších rokoch vyrásť asi 35 kilometrov južne od hlavného mesta Soul.

Na rozdiel od riedko osídleného španielskeho ekocity bude Gwanggyo pripomínať skôr obrovské mravenisko. Po dobudovaní by v ňom malo žiť až 77-tisíc ľudí. Hoci sú La Rioja a Gwanggyo dve diametrálne odlišné podoby miest budúcnosti, čosi majú predsa len spoločné. V oboch prípadoch ide o „zelené“ projekty. Nielenže sa predpokladá ich absolútna energetická sebestačnosť založená hlavne na využívaní prírodných zdrojov, ale futuristické mestá budú disponovať aj obrovskými plochami skutočnej parkovej zelene.



### Dôraz na hustotu osídlenia

Rotterdamský projekt The Gwanggyo Power Center úplne zodpovedá oficiálnej stratégii plánovanej výstavby miest v Kórejskej republike od začiatku tisícročia. Jej dominantou sú tzv. Power Center, ktoré vedenie štátu považuje za ideálne z hľadiska rozvoja husto osídlených mestských častí. Ide vlastne o cieľené budovanie „lokálnych mestských uzlov“ s mimoriadne vysokou koncentráciou obyvateľstva, ale aj obchodov, kultúrnych a voľnočasových zariadení, kancelárií, bytov a mestských parkov. Práve to by malo minimalizovať závislosť obyvateľov na autách a vlakoch, keďže všetko - od práce až po zábavu - budú mať na dosah ruky.

Vedľajším želaným efektom Power Center má byť aj vytváranie silného zmyslu pre komunitu. Pod túto vytýčenú líniu sa podpisuje v prvom rade vysoká hustota zaľudnenia. Podľa údajov z roku 2005 je Južná Kórea devätnástou najhustejšie obývanou krajinou na svete. Na jednom kilometri štvorcovom tam žije až

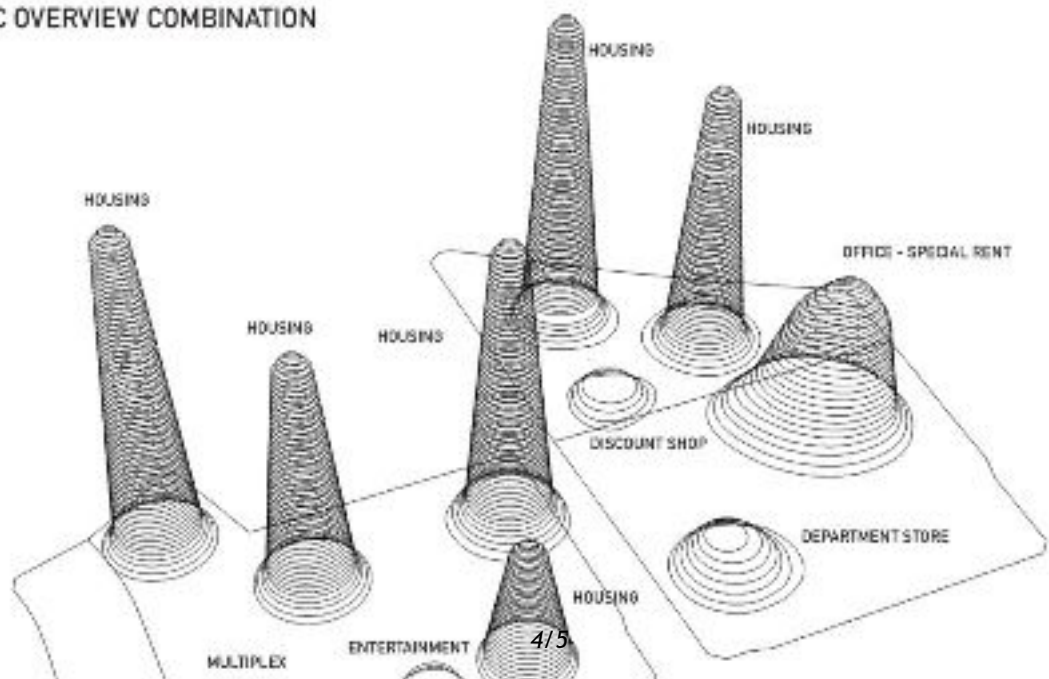


Multifunkčné The Gwanggyo Power Center ponúka na pomerne malej zastavanej ploche obrovské spektrum najrozličnejších možností a funkcií. Až 200-tisíc m<sup>2</sup> by mali zaberat' obytné priestory, 48-tisíc m<sup>2</sup> kancelárie, ďalších 200-tisíc m<sup>2</sup> obchody, kultúrne, vzdelávacie, športové a zábavné centrá. Zdanlivo rozšafné pohrávanie sa s metrami štvorcovými však vychádza z reálnych základov.

Nové husto zastavané centrum mesta budúcnosti pôsobí na prvý pohľad ako zhľuk rozložitejších a štíhlejších pahorkov zarastených bujnou vegetáciou. Dokopy jedenásť terasovitých zelených stavieb bude mať rozličnú výšku - najvyššia z nich dosiahne úroveň až 28 poschodí -, ale aj vopred určenú funkciu. Najštíhlejšie kuželovité vežiaky sú vyhradené pre luxusné obytné zóny, nižšie rozložitejšie objekty zase pre obchodné prevádzky, kancelárske priestory, zábavné a vzdelávacie centrá.

# Stavebné fórum.sk

## SCHEMATIC OVERVIEW COMBINATION



## Vertikálne parky ako pľúca

Srdcom každého „pahorka“ sa stane obrovské átrium, na nižších poschodiach organicky prepojené s ďalšími verejnými priestormi. Z neho sa bude vchádzať do bytových a kancelárskych zón, zároveň však átriá poslúžia aj ako námestia veľkých nákupných centier či vstupné haly do múzeí a voľnočasových zariadení. Prirodené vetranie a osvetlenie tohto priestoru zabezpečí niekoľko mohutných „otvorov“ vo vežiach, ktoré budú fungovať aj ako verejné priestranstvá.

Átriá v podstate nahrádzajú klasické námestia. Ich realizáciu umožňuje kruhový pôdorys všetkých budov, ktoré budú zostavené zo sústredných prstencov poukladaných na seba a zmenšujúcich sa smerom nahor. Vďaka tomuto riešeniu nemusí mať átrium žiadne vnútorné podpory. Navyše sa po celom obvode každej stavby vytvoria okrem potrebných priestorov aj efektné otvorené terasy. Na nich má byť podľa projektu vysadená bohatá zeleň. Visuté záhrady budú mať vďaka konštrukcii „pahorkov“ dostatočný prísun dažďovej vody, ktorá sa bude zachytávať a uskladňovať v špeciálnych okružných systémoch spájajúcich jednotlivé poschodia. Mohutné vertikálne parky sa stanú ozajstnými zelenými pľúcami nového mestského centra. Ich úlohou bude zlepšenie klímy v celej zóne, zabezpečenie vetrania v objektoch a zníženie spotreby energie a vody.

Celé Gwanggyo Power Center je naplánované ako pešia zóna. Motorizovaní obyvatelia i návštevníci mestskej časti sa príjazdovou cestou dostanú priamo do podzemných garáží zaberajúcich plochu 200-tisíc m<sup>2</sup>. Rozsiahle zelené plochy a umelé jazierka vyplnia aj priestory medzi jednotlivými budovami, ktoré budú navzájom prepojené niekoľkými mostami.

Náklady na výstavbu juhokórejského mesta budúcnosti, ktoré bude pripomínať ozajstné cestovanie v čase, zatiaľ neboli zverejnené. Na odhadnutí ich predbežnej výšky sa vraj stále ešte pracuje. No pokiaľ ide o časovú realizáciu projektu, developer - konzorcium Daewoo nešetrí optimizmom. Takmer 80-tisíc ľudí by sa malo do nového mestského centra nastáhnovať najneskôr do roku 2011.

Vizualizácie - MVRDV

---

09.02.2009 09:34, SF / Daniela Medvecká