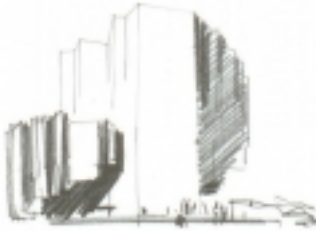


# Architekt Ivo Klimeš: Svět architektury a divadla

**SVĚT ARCHITEKTURY  
A DIVADLA**  
ARCHITEKT IVO KLIMEŠ



Author: SF/pb | Published: 21.12.2015

Na sklonku roku 2015 vyšla v nakladatelství Grada zajímavá publikace „Architekt Ivo Klimeš: Svět architektury a divadla“ - dílo autorského kolektivu ve složení Radovan Lipus, Jiří Nekvasil, Albert Pražák, Radomíra Sedláková, Zbyněk Srba, Martin Strakoš, Marie Šťastná, Petr Urlich a Ladislav Vrchovský (editory titulu byly Lenka Popelová a Eva Špačková).

Cílem publikace není jen podrobné zmapování tvorby architekta Klimeše spojené s divadelní tvorbou, ale i o inscenační praxi, která se v jím přetvořených či nově vytvořených prostorách odehrává. Spoluautory knihy, která si klade za cíl mezioborový dialog, tedy nejsou jen architekti a historici architektury, ale i scénografové, historici umění, režiséři, divadelní vědci a kritici. Jak v úvodním rozsáhlém rozhovoru, tak v ostatních příspěvcích jsou prezentovány různé pohledy na Klimešovy návrhy divadelních prostor, jež odrážejí poválečný bouřlivý rozvoj divadelního života, který otevřel cestu realizaci projektů inscenačně flexibilních a variabilních divadelních prostor. Podle architekta Vladimíra Soukenky je na publikaci o díle architekta Ivo Klimeše je pozoruhodná zejména plastičnost rozboru problematiky tvorby divadelního prostoru: „Vedle autentického rozhovoru s architektem je text doplněn o pohledy na divadlo očima scénografa, režiséra i teoretika architektury. Tento způsob je velmi podstatný k pochopení dobových tendencí i profesních hledisek. Jádrem přístupů a názorů na architekturu divadelních budov a jejich scénickou vybavenost v pojetí Iva Klimeše je prudký rozvoj médií po II. světové válce. Mimo hlavní nástroje té doby, televizi a kinematografii prochází také divadlo bouřlivou proměnou. Nové definování inscenačního prostoru i výrazný civilizmus divadelní dramaturgie přináší na jeviště již jiné hry a jinou optiku režisérů. Všechny kinetické principy baroku v čase karuselové cirkulace (Josef Furtenbach otočné zámecké divadlo 1643) prošlé rozmachem opery 19. století byly realizovány v četných operních budovách zejména díky firmě Fellner a Helmer. Meziválečným projektem Totaltheatre Waltra Gropia se narušuje princip frontálního kukátkového divadla. V 60. letech XX. století francouzský teatrolog Jacques Polieri definuje svým Theatre du Mouvement Total inscenační prostor i s proměnou výškových vztahů herec - divák. Ivo Klimeš náleží do generace architektů, kteří chtěli divadelní médium utvářet podle moderních architektonických principů. Tím byla zejména možnost nových technických řešení a kinetických principů. To vše samozřejmě v dialogu s divadelníky. Jeho realizace dokládají velkou tvůrčí invenci i ambici přinést nová řešení i nové nástroje. Nejednalo se pouze o snahu nalézt nový výraz vnější hmotě divadelní budovy, ale i změnit inscenační podmínky jeviště a autentické společenské prostory vestibulů. Považuji proto publikaci „Svět architektury a divadla“ za velmi přínosný materiál k ozřejnění problematiky vývoje divadelního prostoru. V dnešních mediálních souvislostech jde především o souhrn architektonických přístupů které mohou pomoci v utváření inscenace veřejného prostoru i rámce společenských rituálů dneška.“

